

## GEOGRAFIE (Opdateer Januarie 2014)

### A. WYSE VAN ASSESSERING

Eksterne Eksamen	Vraestel I	3 uur	[300]
	Vraestel II	1½ uur	[100]
		Totaal [400] verwerk tot	[300]
Interne Assessering:	Portefeulje		[100]

**400 punte**

### B. VEREISTES

**VRAESTEL 1** **3 uur** **[300]**

Vrae sal strek van kort objektiewe-tipe vrae tot vrae wat toepassing, analise, sintese en evaluering vereis.

**Alle vrae is verpligtend.**

Hierdie vraestel sal alle Geografiese doelstellings, idees, vaardighede, houdings en waardes dek.

Gewigwaardes van denkvaardighede: 60% van vrae dek laerorde denkvlakke (kennis, begrip, toepassing) en 40% van die vrae dek hoërorde denkvlakke (analise, sintese, evaluering).

**AFDELING A: Geografiese Kwessies** [100]

Hierdie afdeling dek alle onderwerpe wat in Graad 12 onderrig is op 'n geïntegreerde, tematische, probleemgebaseerde wyse. Kaartwerkvaardighede kan ook ingesluit word.

**AFDELING B: Klimaat, Weer en Geomorfologie** [100]

Hierdie vraag toets onderwerpe uit klimatologie en geomorfologie. Kandidate kan die opsie gegee word om voorbeelde uit gevallestudiemateriaal wat in die klas voorgekom het, te gebruik.

**AFDELING C: Nedersetting (Landelik en Stedelik) en Ekonomiese Geografie** [100]

Hierdie vraag sal onderwerpe uit nedersetting en ekonomiese geografie toets. Kandidate kan die opsie gegee word om voorbeelde uit gevallestudiemateriaal wat in die klas voorgekom het, te gebruik.

**VRAESTEL II 1½ uur [100]****Geografiese Vaardighede en Tegnieke**

Hierdie vraestel sal alle Geografiese doelstellings, idees, vaardighede, houdings en waardes dek.

[100]

Basiese kaartwerkvaardighede sal 40% van die vraestel uitmaak en die toepassing van teorie 60%. Vrae sal strek van kort objektiewe-tipe vrae tot vrae wat toepassing, analise, sintese en evaluering vereis.

Gewigwaardes van denkvaardighede: 60% van die vrae dek laerorde denkvlakke en 40% van die vrae dek hoërorde denkvlakke.

Vrae sal gestel word wat die gebruik van atlasse insluit, 1:50 000 topografiese kaart, ortofotokaart, lugfoto's, veldwerk en GIS, foto's, grafiese data en satelliet-afbeeldings. 'n Vergrootglas en 'n sakrekenaar mag gebruik word. Kandidate moet hul eie kaartwerkinstrumente voorsien.

Alle vrae moet op die vraestel beantwoord word.

**SKOOLGEBASEERDE ASSESSERING (SGA)**

[100]

Hierdie afdeling moet tesame met die IEB se Handleiding vir die Moderering van Skoolgebaseerde Assessering gelees word.

Elke leerder moet 'n lêer met werk voorberei. 55% van die lêer moet die tipe assessering in die finale eksamens (rekordeksamen/proefeksamen en toetse) bevat en 45% moet uit alternatiewe assesseringsvorme bestaan, soos take, veldwerk en navorsingsprojekte.

Hierdie werk sal intern deur die kandidaat se onderwyser geassesseer word. Die SGA-werkstukke wat ingedien word, moet die werk wat in die graad 12-jaar gedoen is, verteenwoordig. Die SGA-lêer word gebruik as bewys om die onderwyser se assessering van elke kandidaat se vermoë te bevestig. Lêers sal gemodereer word op streeksvlak en/of nasionale vlak.

**C. INTERPRETASIE VAN VEREISTES****SGA-vereistes****Inleiding:**

Interne Assessering is die assessering van leerderprestasie wat deurlopend uitgevoer word in die werkplek en geassesseer word deur die onderwyser met gebruik van 'n verskeidenheid van assesseringstegnieke.

## Struktuur van die SGA:

Elke kandidaat se lêer moet as volg voltooi word:

<b>SGA: 100 punte</b>	
Komponent	Punte
2 Take	20
Projek	25
3 kontroletoeuse (die halfjaarlikse eksamen mag hier ingesluit word)	30
Rekord-/Proefeksamen	25
Totaal	100

## Die Komponente van die SGA

### 1. Assesseringstake

Hierdie werkstukke word gereeld gegee, volgens die diskresie van die onderwyser. Elke onderwyser is verantwoordelik vir sy/haar eie klas. Aktiwiteite hoef nie gestandaardiseer te word oor die graad heen nie, maar **dit moet eweredig versprei word deur die jaar oor al die afdelings heen.**

Die 2 werkstukke moet op gepaste moeilikheidsgraad vir Graad 12 wees, d.i. dit moet nie te kort of oppervlakkig van aard wees nie.

Assesseringstake mag **nie klastoetse insluit nie.**

Take moet rekening hou met die volgende bevoegdhede wat in verskeie kombinasies geassesseer moet word:

- Lees, analiseer en interpreteer kaarte, foto's en satellietafbeeldings
- Teken, analiseer en interpreteer grafieke
- Teken sketse
- Benoem inligting op diagramme
- Gebruik modelle
- Werk met 'n verskeidenheid data
- Analiseer en sintetiseer inligting vanuit verskillende bronne
- Uitvoering van veldwerk, optekening en interpretering van bevindings
- Werk met konsepte, data, prosedures verwant aan GIS
- Uitvoering en opskryf van navorsing
- Skryf paragrawe en opstelle
- Evalueer argumente en handhaaf en ondersteun 'n spesifieke siening.

Punte om in aanmerking te neem wanneer assesseringstake beplan word:

- Die doel van die assesseringstake is om die leerder se vermoë om kennis, vaardighede en 'n reeks bevoegdhede op 'n geïntegreerde wyse te kan toepas, te assesseer.
- Dit is nuttig om assesseringstake rondom spesifieke kwessies in bekende of onbekende kontekste te beplan om die belangstelling en entoesiasme van die leerders te prikkel.
- Die kriteria vir die assessering van elke taak moet bespreek word met die leerders voor hul met die taak begin.

Voorbeelde van assesseringstake is:

- Grafiekoefeninge of datarespons
- Plakkate
- Beeldanalise (foto's, spotprente, advertensies)
- Opstelle
- Stel 'n vraelys op of voer 'n opname uit
- Werkkaarte
- Veldwerk
- Joernaalwerk
- Filmontleding
- GIS-oefeninge/IKT-gebruik
- Gevallestudies
- Ontleding van sake van die dag (maak gebruik van koerant-/tydskrif-/Internet-artikel)

**Die gewigwaarde van hierdie afdeling is 20.**

## 2. Projekte

Die 21<sup>ste</sup> Eeuse Vaardigheidsbeweging soos aangetoon in Educational Leadership (2009) omskryf die kernvaardighede wat kinders benodig om 'n onbekende toekoms te kan hanteer, soos volg:

- *Leer- en innoveringsvaardighede (probleemoplossing, kreatiewe en kritiese denke).*
- *Inligtings-, media-, en tegnologiese vaardighede.*

Hierdie vaardighede word bevorder deur die geografiese navorsingsprojek wat 'n individuele primêre navorsingsprojek moet wees.

Leerders moet 'n geografiese projek voltooi vir insluiting in die leerderlêer.

Die onderwyser kan besluit om die leerders 'n keuse uit 'n aantal gegewe onderwerpe te gee, of om een onderwerp vir almal te gee of om leerders toe te laat om hul eie onderwerp te kies.

Die geografiese projek moet **direk verband hou met die inhoud van Graad 12 Geografie.**

Data kan versamel word in groepe, maar die ontleding en finale projek moet **individueel voltooi word.**

Leerders moet die nodige leiding ontvang voor die aanvang van die projek. Vordering moet gemonitor word en die eerste poging(s) moet ingesluit word in die leerder se lêer.

Die rubriek wat in D: Administratiewe en Bystand Dokumentasie verskaf word, **moet** gebruik word om die leerders se projekte te assesser. Die leerders moet die rubriek voor die tyd ontvang sodat die vereistes duidelik verstaan word.

Verskillende aanbiedingswyses is aanvaarbaar, bv. elektronies, geskrewe, ens. Riglyne moet gegee word vir elk van die media, bv. 'n geskrewe projek moet bestaan uit 'n **maksimum** van 3000 woorde (ongeveer 10 handgeskrewe bladsye of  $6\frac{1}{2} \times$  A4 getikte bladsye op lettergrootte 12). Dit sluit nie prente, grafieke, afbeeldings, ens. in nie. As ander tipes aanbieding voorgelê word, moet een of ander vorm van bewys in die lêer ingesluit word vir hierdie soorte media, bv. vir 'n elektroniese digitale aanbieding word bewyse soos notas, kopieë van skuifplaatjies, kompakskywe of 'n transkripsie vereis.

Wanneer 'n geskrewe projek voorberei word, moet die volgende vereistes aandag geniet:

- Daar moet 'n voorblad wees wat die konteks gee-, d.i. Naam van leerder, Skool en Titel van Projek.
- 'n Inhoudsopgawe word vereis.
- Die teks moet paragrawe en subopskrifte bevat.
- Alle bronne moet aangedui word.
- Die teks kan prente, foto's, diagramme, grafieke, tabelle, afbeeldings, ens. insluit. Dit moet ook op gepaste wyse bronverwysings aandui.
- Die projek moet ingebind of vasgekram wees op 'n aanvaarbare wyse. (Geen plastieksakkies nie)
- Bewys moet gelewer word van projekmoderering op skoolvlak.
- 'n Bronnelys/Bibliografie moet aangeheg word.

Die bostaande vereistes moet aangepas word vir die verskillende media.

Plagiaat is absoluut onaanvaarbaar en onderwysers moet verseker dat leerders hul eie werk produseer.

**Die gewigwaarde van hierdie afdeling is 25.**

### 3. Toetse

Die vereistes is: **drie gekontroleerde toetse** van twee verskillende afdelings, elk minstens 50 minute lank.

'n Gekontroleerde toets moet aan die volgende kriteria voldoen:

- Die sekuriteit van die toets moet bo verdenking wees.
- Alle leerders moet **dieselfde toets** skryf.
- Die toets moet gebaseer wees op die **hoeveelheid werk** wat gedek is.
- **Interne skoolmoderering** van die vraestel en antwoordskrifte moet onderneem word.
- Die toets moet onder eksamenomstandighede afgelê word.
- **Vrae moet** op dieselfde standaard as die finale eksamen se standaard gestel word.  
Indien daar meer as een onderwyser is, moet ooreengekom word oor die reikwydte sowel as die datum en tyd van die toets.
- Onderwysers word aangemoedig om analise-matrikse te gebruik.

**Die gewigswaarde van hierdie afdeling is 30.**

### 4. Voorbereidende/Proef-/Rekordeksamen

- Hierdie voorbereidende eksamen dien as 'n oefenlopie vir die finale eksamen.
- Die duur van hierdie vraestelle moet 3 uur en 1½ uur respektiewelik wees.
- Die puntetoekenning is 300 vir Vraestel 1 en 100 vir Vraestel 2.
- Hulle word verkieslik gedurende Augustus/September geskryf.
- Die standaard van die vraestelle moet vergelykbaar wees met die finale eksamenvraestelle.
- Die vraestelle moet voldoen aan die vereistes van die Vakassesseringsriglyne (VAR) vir Geografie
- Analise-matrikse moet ingesluit word in die onderwyserslêer.

**Die gewigswaarde van hierdie afdeling is 25.**

#### Die onderwyserslêer

'n Ringlêer word aanbeveel.

Hierdie lêer moet die volgende insluit:

- 'n **Voorblad** met die naam van die onderwyser, skool en sentrumnommer. As meer as een onderwyser die vak onderrig, moet 'n lys van die onderwysers se name ingesluit word.
- 'n Inhoudblad. Dit kom ooreen met die inhoudsopgawe van die leerderlêers.
- **Puntestate** –eksamennommers moet op almal verskyn.
- Die volgende moet in die lêer ingesluit word:
  - IEB punte-rangordeblad (Administratiewe en Bystand-Dokumentasie: B).
  - Onderwyser se sigblad vir die hele klas met gemiddeldes.
  - IEB-modereringlyste met nommers en name vir moderering.

- Bladsyverdelers moet die verskillende afdelings van mekaar skei
- Alle take moet gedateer wees aangesien dit bewys lewer van leerders se vordering gedurende die jaar.
- Alle taakbeskrywings en nasienriglyne moet ingesluit word.
- Analise-matrikse vir die Rekordeksamen moet voorsien word.
- Afwesigheid of verlore taak. 'n Brief (en doktersertifikaat as relevant) moet in beide onderwyserslêer en leerderlêer geplaas word. Die brief moet deur onderwyser en leerder onderteken word. 'n Alternatiewe taak mag die verlore taak vervang; dit moet duidelik aangedui word en die taak en nasienriglyne moet in die onderwyserlêer verskyn. Hierdie taak moet dieselfde puntetoekenning bevat en dieselfde standaard, ens. wees.

### **Die Leerderlêer**

Elke leerder sal 'n lêer hê met 'n versameling van die leerder se werk. Dit moet beskikbaar wees vir streeksmoderering wat jaarliks plaasvind vanaf 15 September tot 15 Oktober.

Hierdie lêer moet aan die volgende vereistes voldoen:

- Dit moet 'n sagte A4-lêer met deursigtige buiteblad wees (nie 'n sakkieslêer nie) wat al die werkstukke stewig kan inbind.
- Die SGA-dekblad met verklaring (Administratiewe en Bystand Dokumentasie: A) moet voor geplaas word en al die items in volgorde daarna.
- As die projek nie in die lêer pas nie, moet dit in 'n deursigtige plastieksakkie geplaas word met die relevante detail voorop.

### **Afwesigheid wanneer 'n taak gedoen word**

Leerders moet die geleentheid kry om weggelate take in te haal. Indien nodig, kan 'n soortgelyke oefening gedoen word. 'n Outentieke rede op skrif, d.i. doktersbrief, moet verskaf word as 'n leerder 'n SGA-taak misloop.

### **Plagiaat**

Verwys asseblief na die IEB Handleiding vir die Moderering van Skoolgebaseerde Assessering vir die Nasionale Seniorsertifikaat-eksamen (2011 uitgawe). Bladsy 9 lys enkele webwerwe wat help om plagiaat op te spoor.

**D. ADMINISTRATIEWE BYSTAND DOKUMENTASIE**

1. Lêerdeksblad met verklaring
2. IEB rangorde-puntestaat
3. Ryk take en Denkvlakke
4. Geografiese doelwitte, idees, vaardighede, waardes en houdings
5. IEB KABV Graad 12-Assesseringsriglyne (VAR)
6. Streeks-/Nasionale modereringsblaaie
7. Voorbeelde van moontlike projekonderwerpe
8. Vloediagram vir navorsingsprojek
9. Kontrolelys vir die projek
10. Rubriek vir die projek
11. Assesseringsblad vir die projek
12. Taksonomie vir Geografie
13. Hoe om vrae te kategoriseer
14. Assesseringsmatriks vir Assesseringsbeplanning



## 1. LÊERDEKBLAD MET VERKLARING



**INDEPENDENT EXAMINATIONS BOARD**  
**NASIONALE SENIORSERTIFIKAAT-EKSAMEN**  
**GEOGRAFIELÊER**

Naam van kandidaat: \_\_\_\_\_

Kandidaat se Eksamennommer

--	--	--	--	--	--	--	--	--	--	--	--	--	--	--	--	--	--	--	--

		Moontlike Punt	Werklike Punt
<b>AFDELING A</b> 1. ASSESSERING-TAKE	1		
	2		
<b>TOTAAL VIR DIE KOMPONENT</b>		<b>20</b>	
2. PROJEK			
<b>TOTAAL VIR DIE KOMPONENT</b>		<b>25</b>	
3. GEKONTROLEERDE TOETSE (3 word vereis en mag die halfjaarlikse eksamenpunt insluit )	1		
	2		
	3		
<b>TOTAAL VIR DIE KOMPONENT</b>		<b>30</b>	
4. VOORBEREIDENDE/ PROEF-EKSAMEN	1	300	
	2	100	
	To- taal	400	
<b>TOTAAL VIR DIE KOMPONENT</b>		<b>25</b>	
<b>TOTAAL</b>		<b>100</b>	

Ek verklaar dat al die werk in hierdie lêer die kandidaat se eie werk is.

Geteken: onderwyser: \_\_\_\_\_ Datum: \_\_\_\_\_

Ek verklaar dat al die werk in hierdie lêer my eie werk is.

Geteken: kandidaat: \_\_\_\_\_ Datum: \_\_\_\_\_

## 2. IEB RANGORDE-PUNTESTAAT



**INDEPENDENT EXAMINATIONS BOARD**  
**NASIONALE SENIORSERTIFIKAAT-EKSAMEN**  
**GEOGRAFIELÊER**

SENTRUMNOMMER

--	--	--	--	--

KANDIDATE GELYS IN RANGORDE VAN PUNTE (HOOGSTE TOT LAAGSTE)

	EKSAMENNOMMER		PUNT – 100
1			
2			
3			
4			
5			
6			
7			
8			
9			
10			
11			
12			
13			
14			
15			
16			
17			
18			
19			
20			
21			
22			
23			
24			
25			

## 3. GENERIESE DOKUMENT OOR RYK TAKE



**NASIONALE SENIORSERTIFIKAAT-EKSAMEN**  
**GEOGRAFIE**  
**RYK TAKE EN DENKVLAKKE**

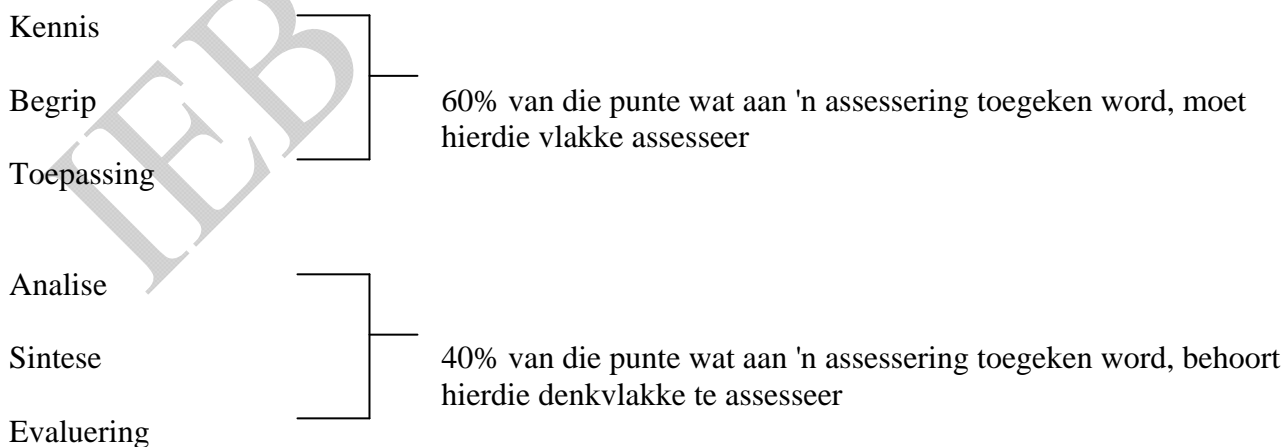
Die SGA-werkstukke wat nie eksamen- of toetsgerig is nie, moet ryk wees.

**Wat bedoel ons met ryk take?**

1. Take wat 'n kombinasie van geografiese bevoegdhede en inhoud assessee. Dit behoort 'n betekenisvolle deel van die kwalifikasie uit te maak.
2. Take wat 'n integrasie van kennis, vaardighede, houdings en waardes bevat. Dit moet vereis dat leerders kennis, vaardighede, houdings en waardes wat oor 'n tydperk geleer is op 'n geïntegreerde wyse in 'n toegepaste konteks kan toon en gebruik.
3. Take wat van onbekende/onvoorbereide kontekste gebruik maak. Leerders moet toegepaste bevoegdheid kan demonstreer, d.i. die kennis wat hulle verkry het oor tyd op, nuwe situasies kan oordra. Hierdie nuwe kontekste moet:
  - lewensg wees
  - relevant en gepas tot die ouderdomsgroep wees
  - 'n probleem, scenario of kwessie waarmee die leerders moet werk, voorstel
  - die assessering van die proses sowel as die produk insluit
  - metakognisie (kennisname van die leerproses) aanmoedig
  - voorsiening maak vir alle vlakke van kognitiewe vermoë.

**OPSTEL VOLGENS DENKVLAKKE**

Take vir die lêer moet opgestel word met die volgende in gedagte:



4. GEOGRAFIESE DOELWITTE, IDEES, VAARDIGHEDDE, HOUDINGS EN WAARDES  
(UIT DIE KABV KURRIKULUM EN ASSESSERING BELEIDSVERKLARING VIR GEOGRAFIE)



## NASIONALE SENIORSERTIFIKAAT-EKSAMEN GEOGRAFIE

### Geografiese doelwitte

Gedurende graad 10, 11 en 12 word leerders gelei tot die ontwikkeling van die volgende kennis, vaardighede en houdings:

- verduideliking en interpretasie van beide die fisiese en menslike geografiese prosesse
- beskryf en verduidelik die dinamiese onderlinge verhouding tussen die fisiese en menslike wêreld
- ontwikkel kennis oor waar plekke voorkom, en die aard van 'n reeks van verskillende liggings op verskillende skale
- beoefen noodsaaklike oordraagbare vaardighede – geletterdheid, syferkundigheid, spraakvermoë en grafiese voorstelling
- bevorder die gebruik van nuwe tegnologie, soos Inligtings- en Kommunikasietegnologie (IKT) en Geografiese Inligtingstelsels (GIS)
- ontwikkel 'n verbintenis tot volhoubare ontwikkeling
- skep van bewustheid en sensitiwiteit vir die ongelykheid in die wêreld
- bevorder empatie, verdraagsaamheid, en regverdigheid
- neem van ingeligte besluite en oordele oor sosiale en omgewingskwessies.

### Geografie se vier *Groot Idees*

Enige onderwerp in Geografie kan ondersoek word deur die toepassing van 'n konseptuele raamwerk wat Geografie se vier *Groot Idees*, insluit, naamlik:

- Plek
- Ruimtelike prosesse
- Ruimtelike verspreidingspatrone
- Menslike en omgewingsinteraksie

Hierdie *Groot Idees* organiseer konsepte wat sentraal tot geografiese kennis staan. Sommige onderwerpe in die kurrikulum fokus op een van die *Groot Idees*. Ander onderwerpe vereis meer as een – of selfs almal – van die *Groot Idees* om deel te wees van die ondersoek. Die insluiting van een of meer van die *Groot Idees* in elke ondersoek verseker dat die fokus hoofsaaklik geografies van aard is.

## Geografiese vaardighede

Die Geografie-kurrikulum beoog om die volgende vakspesifieke vaardighede te ontwikkel:

- die gebruik van verbale, kwantitatiewe en simboliese data-vorme soos teks, prente, grafieke, tabelle, diagramme en kaarte
- beoefening van veldwerk-waarneming en -kartering, onderhoude met mense, interpretasie van bronne en die gebruik van statistiek
- toepassing van kommunikasie-, denk-, praktiese en sosiale vaardighede
- die beoefening van die volgende spesifieke vaardighede:
  - identifiseer vrae en kwessies
  - insameling en strukturering van inligting
  - verwerking, interpretasie en evaluering van data
  - die neem van besluite en om oordeel te vel
  - besluit te neem oor 'n standpunt
  - die voorstel van oplossings vir probleme
  - saam en onafhanklik te werk.

Geografie-onderwys dra ook by tot die ontwikkeling van persoonlike en sosiale bevoegdheid.

## Houdings en waardes

Die Geografie-kurrikulum beoog die bevordering van die volgende waardes en gesindhede in leerders:

- omgee vir die volhoubare en billike gebruik van hulpbronne tot voordeel van almal
- die erkenning van die belangrikheid van ingeligte besluitneming
- die toepassing van geografiese kennis en vaardighede in leerders se persoonlike lewens
- respek vir die regte van alle mense
- 'n gevoel van regverdigheid, volhoubaarheid en gelykheid

## 4. GRAAD 12 GEOGRAFIE-ASSESSERINGSILLABUS

**GRAAD 12 GEOGRAFIE-ASSESSERINGSILLABUS****1. KAARTLEES-ANALISE – SLUIT IN ALLE ONDERWERPE: KLIMATOLOGIE, GEOMORFOLOGIE, NEDERSETTINGS, EKONOMIESE GEOGRAFIE****Kaartwerktegnieke**

- toepassing van kaartvaardighede en -tegnieke: skaal, kontoere, dwarsnitte, posisie, afstand, area
- rigting: magnetiese noord, ware noord, peiling en die konsep van magnetiese deklinasie
- ruitnetverwysing
- foto- en kaartinterpretasie, sluit in: lees en ontleding van fisiese en mensgemaakte verskynsels
- gebruik van kaarte en ander grafiese voorstellings: sinoptiese weerkaarte en grafieke

**Topografiese kaarte**

- 1: 50 000 kaarte: konvensionele tekens en simbole
- kontoere en landvorme
- dwarsnitte op 1:50 000 topografiese kaarte
- vertikale vergroting
- intersigbaarheid
- gradiënt

**Lugfoto's en Ortofotokaarte**

- vertolking van vertikale lugfoto's
- ortofotokaarte – identifisering van verskynsels
- vergelyk ortofotokaart met 'n topografiese kaart
- dwarsnitte op 1:10 000 ortofotokaarte

**Geografiese Inligtingstelsels (GIS)**

- ondersoek van 'n verskeidenheid van satelliet-afbeeldings
- GIS-konsepte: afstandswaarneming en resoluise
- ruimtelike en attribuutdata; vektor en rasterdata
- datastandaardisering, deel van data en beveiliging van data
- datamanipulasie: data-integrasie, bufferskepping, bevraagteken en statistiese analise
- toepassing van GIS-tegnieke verwant aan 'n reeks onderwerpe in Graad 12
- ontwikkel 'n 'papier GIS' vanaf bestaande kaarte, foto's of ander rekords op natrekpapier

**Die gebruik van Atlasse (hersiening en toepassing)**

- ondersoek van tematiese kaarte
- vergelyk inligting vanaf verskillende kaarte

**Veldwerk**

- sluit in maak van sketse, veldsketse en skets van kaarte

## 2. GEOGRAFIESE KENNIS

### 2.1 KLIMAAT EN WEER

#### Middelbreedte siklone

- algemene kenmerke
- gebiede waar middelbreedte siklone gevorm word
- gunstige toestande vir sikloonvorming
- ontwikkelingstadiums en verwante weerstoestande
- weerpatrone wat met koue, warm en okklusie-fronte geassosieer word
- lees en vertolking van satellietbeelde en sinoptiese weerkaarte

#### Tropiese siklone

- algemene kenmerke
- gebiede waar tropiese siklone gevorm word
- gunstige toestande vir die vorming van tropiese siklone
- ontwikkelingstadiums
- gepaardgaande weerpatrone
- lees en vertolking van satellietbeelde en sinoptiese weerkaarte
- 'n gevallestudie van 'n tropiese sikloon
- impak van tropiese siklone op menslike aktiwiteite en die omgewing
- strategieë vir die voorbereiding en bestuur van die effekte van tropiese siklone

#### Subtropiese Antisiklone en gepaardgaande weerstoestande

- die ligging van die hoogdrukselle wat Suid-Afrika beïnvloed
- algemene kenmerke van hierdie hoogdrukselle
- antisikloniese lugsirkulasie rondom Suider-Afrika, en die invloed daarvan op die weer en klimaat
- bewegende versteurings wat met antisikloniese sirkulasie geassosieer word: vogfront, lyndonderstorms, kuslaagdrukstelsels, afsny-laagdrukstelsels en bergwinde
- die lees en vertolking van satellietbeelde en sinoptiese weerkaarte om die weer wat met Subtropiese antisikloniese toestande geassosieer word, te illustreer

#### Valleiklimat

- die mikroklimaat van valleie (die invloed van die hellingrigting/aspek)
- ontwikkeling van anabatiese en katabatiese winde, inversies, rypholtes en stralingsmis/radiasiemis
- die invloed van plaaslike klimaat op menslike aktiwiteite soos nedersetting en boerdery

#### Stedelike klimaat

- redes vir die verskille tussen landelike en stedelike klimaat
- stedelike hitte-eilande – oorsake en gevolge
- konsep van besoedelingskoepels – oorsake en gevolge
- strategieë om die invloed van die hitte-eiland te verminder

(Let wel: inkorporeer Geografiese Vaardighede en Tegniese waar relevant)

## 2.2 GEOMORFOLOGIE

### Dreineerstelsels in Suid-Afrika

- belangrike konsepte: dreineerbekken, opvangsgebied, rivierstelsel, waterskeiding, sytak, rivier-mond, bron, samevloeiing, watertafel, oppervlakafloop en grondwater
- soorte riviere: permanente, periodiese, episodiese en eksotiese
- dreineerpatrone: dendrities, tralie, reghoekig, radiaal/sentrifugale, sentripetale, ontwrigte en parallel
- dreineerdigtheid
- die gebruik van topografiese kaarte om stroomorde en -digtheid te identifiseer
- afloop van 'n rivier, laminêre en turbulente vloei, hidrografieke

### Fluviale Prosesse

- rivierprofiel: dwarsprofiel, lengteprofiel en hul verhouding tot die verskillende stadiums van 'n rivier:
- identifisering en beskrywing van fluviale landvorme: kronkels, hoefystermere, vlegstrome en rotsbeheerde strome, vloedvlakte, natuurlike rivierdyk, waterval, stroomversnellings en delta
- riviergradering
- rivierverjonging: redes en gevolglike verskynsels, soos knakpunt, terrasse en ingekerfde kronkel
- stroomroof: die konsepte van abstraksie en stroomroof; verskynsels wat met stroomroof geassosieer word (roofstroom, geroofde stroom, verarmde stroom, roofelmbog, windsaal)
- geërfde en gehandhaafde (antesedente) dreineerpatrone

### Opvangsgebied en bestuur van 'n rivier

- belang van die bestuur van dreineerbekke en opvangsgebiede
- impak van mense op dreineerbekke en opvangsgebiede
- gevallestudie van die bestuurstrategie van een opvangsgebied in Suid-Afrika

(Let wel: inkorporeer Geografiese Vaardighede en Tegnieke waar relevant)

## 2.3 LANDELIKE EN STEDELIKE NEDERSETTING

### Studie van nedersettings

- konsep van nedersetting
- standplaas en ligging
- landelike en stedelike nedersettings
- klassifikasie van nedersettings volgens grootte, kompleksiteit, patroon en funksie

### Landelike nedersettings

- die invloed van standplaas en ligging op die vestiging van landelike nedersettings
- klassifikasie van landelike nedersettings volgens patroon en funksie



- redes vir die verskillende buitelynvorme van nedersettings: ronde, lineêre, T-vormige en kruispad
- grondgebruik in landelike nedersettings

IEB COPYRIGHT

### **Landelike nedersettingskwessies**

- landelik-stedelike migrasie
- menslike en ekonomiese oorsake en gevolge van landelike ontvolking
- gevallestudie wat die gevolge van landelike ontvolking illustreer en strategieë om dit aan te spreek
- kwessies oor sosiale geregtigheid in landelike gebiede, soos toegang tot hulpbronne en grondhervorming

### **Stedelike nedersettings**

- die oorsprong en ontwikkeling van stedelike nedersettings – verstedeliking van die wêreld se bevolking
- die invloed van standplaas en ligging op die vestiging van stedelike nedersettings
- klassifikasie van stedelike nedersettings volgens funksie, soos sentrale plekke, handel en vervoer, vragverbrekingpunte, gespesialiseerde stede, aansluitingsdorpe en poortdorpe.

### **Stedelike Hiërargieë**

- die konsepte van stedelike hiërargie, sentrale plek, drempelbevolking, invloedssfeer en reikwydte van goedere
- lae en hoë-orde funksies, dienste, sentrums
- lae- en hoë-orde sentrums

### **Stedelike Struktuur en Patrone**

- interne struktuur en patrone van stedelike nedersettings: grondgebruiksones; konsep van stedelike profiel; en faktore wat die morfologiese struktuur van die stad beïnvloed;
- modelle van stedelike struktuur, soos die veelvuldige-kerne-model, voorbeelde van LEDCs (EOL), MEDCs (EMOL) en die Suid-Afrikaanse Stad
- veranderende stedelike patrone en grondgebruik in Suid-Afrikaanse stede

### **Stedelike nedersettingskwessies**

- huidige verstedelikingspatrone in Suid-Afrika, insluitend teenverstedeliking, nuwe landelikheid, die eko-landgoed en volhoubare nedersettings
- stedelike kwessies wat verband hou met snelle verstedeliking: gebrek aan beplanning, behuisingstekort, oorbesetting, verkeersopeenhopings en diensleweringprobleme
- die groei van informele nedersettings en verwante kwessies: gevallestudies van die wêreld en Suid-Afrika
- 'n gevallestudie wat wys hoe geselekteerde stedelike gebiede in Suid-Afrika stedelike uitdagings bestuur, en hoe kommer oor omgewings-, ekonomiese, en maatskaplike geregtigheid hanteer word.

(Let wel: Inkorporeer Geografiese Vaardighede en Tegnieke waar relevant)

## 2.4 EKONOMIESE GEOGRAFIE VAN SUID-AFRIKA

### Struktuur van die Ekonomie

- ekonomiese sektore (primêre, sekondêre, tersiêre en kwarternêr)
- verskeie ekonomiese sektore se bydrae tot die Suid-Afrikaanse ekonomie
- die gebruik van statistiese en grafiese inligting

### Landbou

- bydrae van landbou tot die Suid-Afrikaanse ekonomie
- die rol van kleinskaal- en grootskaalboere
- vernaamste produkte verbou: die plaaslike mark en die uitvoermark
- faktore wat landbou in Suid-Afrika begunstig en verhinder soos klimaat, grondbesit en handel
- die belangrikheid van voedselsekuriteit in Suid-Afrika – beïnvloedende faktore
- 'n gevallestudie met betrekking tot voedselsekuriteit in Suid-Afrika

### Mynbou

- bydrae van mynbou tot die Suid-Afrikaanse ekonomie
- betekenis van mynbou vir die ontwikkeling van Suid-Afrika
- faktore wat mynbou in Suid-Afrika begunstig en verhinder
- 'n gevallestudie van een van Suid-Afrika se belangrikste minerale met betrekking tot bogenoemde aspekte

### Sekondêre en Tersiêre Sektore

- bydrae van sekondêre en tersiêre sektore tot die Suid-Afrikaanse ekonomie
- tipe nywerhede, soos swaar-, ligte, grondstof-georiënteerde, markgerigte, onafhanklike nywerhede, alomteenwoordige nywerhede en brug- of vragverbrekkingsnywerhede
- faktore wat nywerheidsontwikkeling in Suid-Afrika beïnvloed, soos grondstowwe, arbeidsvoorsiening, vervoerinfrastruktuur, politieke ingrepe, mededinging en handel
- Suid-Afrika se nywerheidstreke:
  - Gauteng (PWV), eThekweni (Durban-Pinetown), Nelson Mandela Metropool (Port Elizabeth-Uitenhage), Suid-wes-Kaap
  - faktore wat hul ligging beïnvloed
  - belangrikste nywerheidsaktiwiteite
- 'n gevallestudie uit 'n Suid-Afrikaanse industriële streek om bogenoemde te illustreer

### Kwarternêre Sektor

- toekomstige groei en instandhouding van hierdie sektor

### Strategieë vir Nywerheidsontwikkeling

- oorsig van apartheid en post-apartheid nywerheidsontwikkelingstrategieë
- konsep en verspreiding van Nywerheidsontwikkelingsones (NO's)
- 'n gevallestudie van 'n Ruimtelikontwikkelingsinisiatief (ROI'e)
- kwessies wat verband hou met nywerheidsentralisasie en -desentralisasie

**Informele Sektor**

- konsep en eienskappe van indiensneming in die informele sektor
- redes vir hoë indiensneming binne die informele sektor in Suid-Afrika
- uitdagings wat die informele sektor van Suid-Afrika in die gesig staar
- 'n gevallestudie om bogenoemde binne die Suid-Afrikaanse konteks te illustreer

(Let wel: Inkorporeer Geografiese Vaardighede en Tegnieke waar relevant)

IEB COPYRIGHT

## 6. NASIONALE MODERERINGSBLAAIE



**NASIONALE SENIORSERTIFIKAAT  
GEOGRAFIE  
NASIONALE MODERERING KONTROLELYS (ONDERWYSERSLÊER)**

**GEOGRAFIE: GRAAD 12 SGA-LÊER**

NAAM VAN SKOOL \_\_\_\_\_

NAAM VAN MODERATOR \_\_\_\_\_ DATUM \_\_\_\_\_

AFDELINGS VIR MODERERING	JA	NEE	KOMMENTAAR
<b>1. Algemene Administrasie Onderwyserslêer</b>			
• Dekblad			
• Inhoudblad			
• SGA-afdelings geskei deur verdelers			
• Puntestate: met eksamennommers Onderwyser-sigblad ingesluit IEB-rangordelyste			
• Bewys van interne moderering			
• Afwesigheid of verlore taak. Is briewe in lêer?			
• Is die korrekte lêers voorgelê (sien IEB-lys)?			
<b>1. Assesseringstake</b>			
• Twee take aanwesig			
• Nasienriglyne word verskaf			
• 'n Reeks doelstellings, vaardighede en kennis is gestel			
• Verskillende tipes assesseringstake teenwoordig			
<b>2. Projek</b>			
• Gehou by parameters			
• Proses is gemonitor			
• Assesseringskriteria is duidelik en ooglopend			

<b>3. Gekontroleerde toetse</b>			
• 3 gekontroleerde toetse			
• Vraestel en nasienriglyne ingesluit			
<b>4. Rekord/Proefeksamen</b>			
• Vraestelle en nasienriglyne ingesluit			
• Analise-matrikse ingesluit			
• Vraestelle in ooreenstemming met IEB NSS vereistes?			
<b>5. Beginsels van Assesserings: riglyne vir gehalteversekering</b>			
• Is werk gedateer sodat progressie deur die jaar getoon word?			
• Dek al die take die hele jaar se werk?			
• Is die take wat gestel is, relevant en binne die kurrikulum?			

#### ALGEMENE OPMERKINGS

---



---



---



---

Geteken \_\_\_\_\_

Streeksmoderator/ Nasionale Moderator (onderstreep die gepaste titel)



## NASIONALE MODERERING KONTROLELYS (LEERDERLÊER)

### GEOGRAFIE: GRAAD 12 SGA-LÊERS

Naam van Skool: \_\_\_\_\_

Sentrumnummer: \_\_\_\_\_

Eksamennummer van Leerder

--	--	--	--	--	--	--	--	--	--	--	--	--	--	--	--	--	--	--	--

Naam van Moderator: \_\_\_\_\_ Datum: \_\_\_\_\_

AFDELINGS VIR MODERERING	Ja	Nee	KOMMENTAAR
<b>1. Algemene Administrasie</b>			
<b>Leerder se lêer</b>			
• Dekblad, met opsomming van punte			
• Het leerder die verklaring van geloofwaardigheid geteken			
• Inhoudblad			
• SGA-afdelings geskei deur verdelers			
• Afwesigheid of verlore taak. Is briewe ingesluit?			
<b>2. Assesseringstake</b>			
• 2 take ingesluit?			
• Is die werk gedateer?			
• Verskillende tipes assesseringstake			
• Is daar bewys van onderwyser se terugvoering en remediëring?			
<b>3. Projek</b>			
• Assesseringskriteria is duidelik en ooglopend			
• Projek ingesluit			
• Bewys van assessering			
• Is alle bronne korrek aangeteken?			
• Bewys van plan en rofwerk			
• Bewys van onderwyser se ondersteuning en monitering			
<b>4. Toetse</b>			
• 3 toetse moet aangedui word, bv. 3/3			
• Bewys van interne moderering			
<b>5. Voorbereidende/Proefeksamen</b>			
• Is daar twee vraestelle: Vraestel 1 en Vraestel 2?			
• Is die struktuur van elke vraestel korrek?			

### OPMERKINGS

---



---



---

Geteken \_\_\_\_\_

Moderator

Portefeulje Moderator

IEB COPYRIGHT



## 7. VOORBEELDE VAN MOONTLIKE PROJEKONDERWERPE



## VOORBEELDE VAN MOONTLIKE PROJEKONDERWERPE

**Graad 12**

Enkele idees vir projekte:

**1. Geografiese Vaardighede en Tegnieke**

- Gebruik van kaarte om te wys hoe grondgebruik verander met tyd
- Gebruik van foto's/afbeeldings om geografiese analise te toon
- Gebruik van foto's /afbeeldings om verandering van grondgebruik in stedelike/landelike areas te toon
- Vergelyk grondgebruik langs 'n hoofpad in 'n stedelike gebied met tyd
- Grondgebruikstudies met gebruik van GIS

**2. Geografiese Kennis****2.1 Klimaat**

- Plaaslike klimaat om 'n skool of in 'n plaaslike gebied
- Monitering van die verbygaan van 'n kouefront oor 'n aantal dae
- Invloed van plaaslike klimaat op menslike aktiwiteite
- Mikroklimate van 'n vallei
- Strategieë om die hitte-eilandeffek te verminder

**2.2 Geomorfologie**

- Besoedelingspatrone langs 'n deel van 'n rivier
- Vergelyk twee riviere deur na besoedelingspatrone te kyk
- Faktore wat 'n rivier se vloeipatroon beïnvloed (damme in landelike gebiede; dwarswalle en kanalisering in stedelike gebiede)
- Vergelyk watergehalte langs 'n riviersisteem
- Impak van 'n nedersetting op 'n opvanggebied

**2.3 Nedersetting***Landelike nedersettings*

- Word die basiese behoeftes bevredig, soos skoon water vir almal?
- Impak van eko-toerisme op plaaslike ekonomie en omgewing
- Kan plaaslike toerisme ekonomiese ontwikkeling in die gebied bevorder?
- Bepaling van die sukses van landelike ontwikkelingstrategieë
- 'n Perspektief op grondhervorming in 'n spesifieke gebied

*Stedelike veldwerk*

- Kan grondgebruiksones in jou dorp/stad herken word?
- 'n Ondersoek van jou SBG
- Vergelyk verskillende tipes woonareas
- Vergelyk tros-/meentontwikkeling binne voorstedelike ontwikkelings met verwysing na veiligheids- en sekuriteitsmaatreëls
- Hoe en hoekom het stedelike nedersetting met tyd verander?
- Hoe en hoekom 'n gebied met tyd verander?
- Watter impak het paaie en verkeer op 'n gebied – 'n ondersoek na die oorsake van en oplossings vir verkeersopeenhoping.
- 'n Vergelykende studie van die invloedsefeer van sentrums of dienste
- Die effek van winkelkomplekse op die omgewing: invloedsefeer, grondgebruikveranderinge en die waarde van grond
- Volhoubare stedelike nedersettings
- 'n Studie van die bewys van stedelike hernuwing

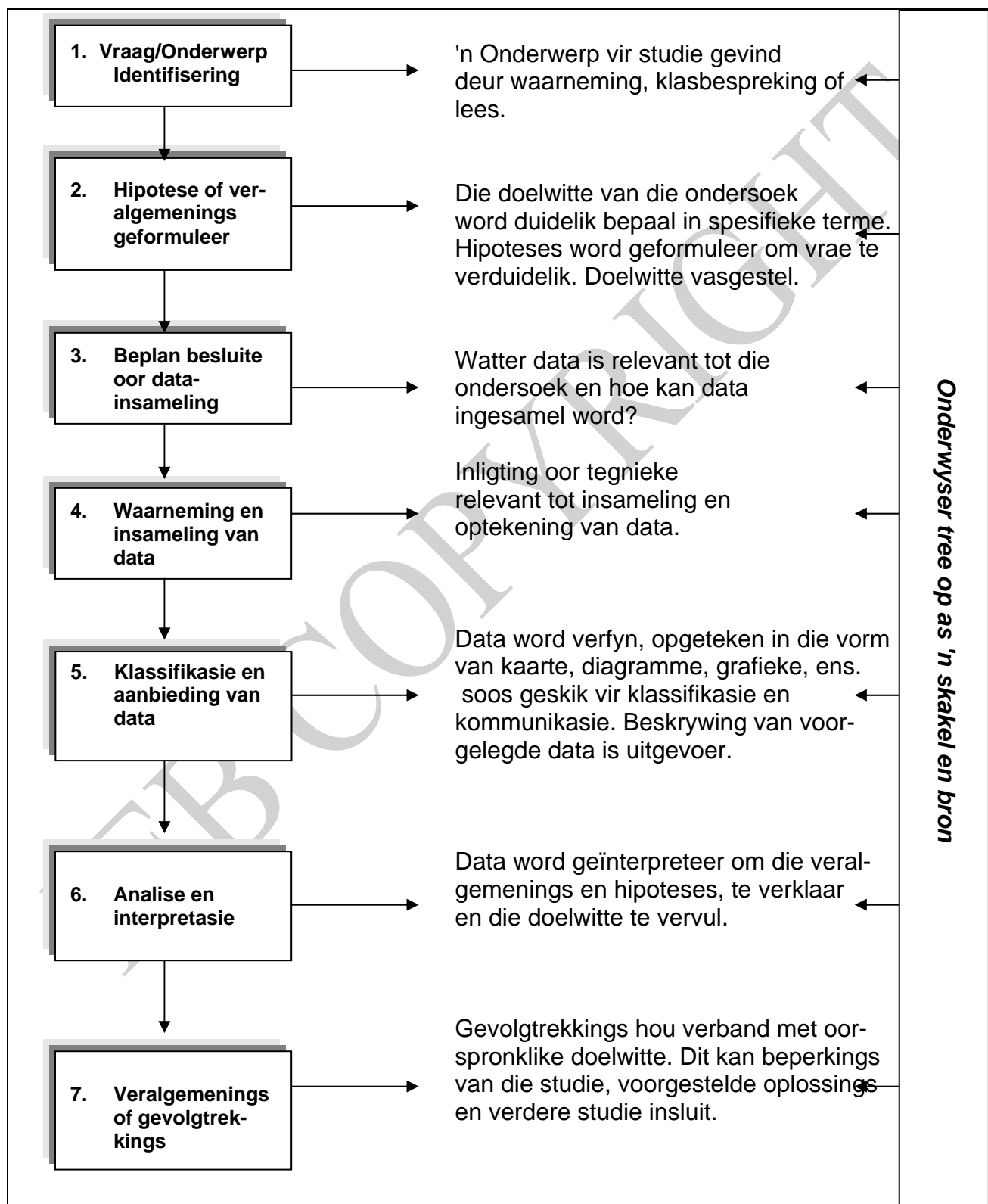
**2.4 Ekonomiese Geografie**

- Afwisselende boerdery
- Volhoubare boerderystelsels
- Hoe doeltreffend is vervoerroetes?
- Informele handel binne 'n gebied – voorsien dit genoegsaam vir die gesin?
- Industriële ligging en informele nedersettings
- Voedselsekuriteit
- Die effek op 'n gebied van 'n myn wat sluit
- Nasionalisering van myne
- 'n Ondersoek van 'n IDZ of SDI

## 8. VLOEIDIAGRAM VIR NAVORSINGSPROJEK



## 'N VLOEIDIAGRAM OM 'N ALGEMENE BENADERING TOT 'N GEOGRAFIESE ONDERSOEK TE TOON



## 9. KONTROLELYS VIR DIE PROJEK



## KONTROLELYS VIR DIE PROJEK

Naam van Leerder \_\_\_\_\_

Titel van Projek \_\_\_\_\_

Tipe van aanbieding \_\_\_\_\_

	Asseseringkriteria	Beskrywing van doelwitte	JA	NEE	Kommentaar vir optrede
A	<b>Inleiding: mikpunte en doelstellings</b>	Word die uitkomst of doel van die navorsing gegee?			
		Is 'n hipotese of mikpunt gestel?			
		As die navorsing plekspesifiek is, is ligging beskryf? (liggingskaart ingesluit)			
		Is die agtergrondgeskiedenis van die gebied nagevors of is die projek verduidelik? (kontekstualisering)			
		Is die ondersoekfaktore geïsoleer en gestel?			
		Is die toepaslike volgorde van die ondersoek bepaal?			
		Is die geldigheid van die ondersoek/navorsing geregverdig?			
B	<b>Data-insameling en Rekordhouding</b>	Is die metodes gebruik duidelik benoem? (vir insameling en optekening van data)			
		Is data ingesamel vir elke faktor soos apart verwys in die inleiding (A)?			
		Word hierdie metodes beskryf en verduidelik?			
		Is die verkreë data aangebied in die vorm van tabelle, vraelyste, of ander? Is daar bewys van hierdie data-insameling in die Addendum?			
		Is enige probleme ervaar gedurende die data-insamelingsproses? Is kommentaar daarop gelewer?			
C	<b>Data-aanbieding</b>	Word die data wat ingesamel is op 'n sinvolle wyse aangebied?			
		Word 'n gepaste monster-/steekproefgrootte gebruik?			
		Hoe word die data aangebied? <ul style="list-style-type: none"> <li>• Kaarte</li> <li>• Diagramme</li> <li>• Grafieke</li> <li>• Foto's</li> <li>• koerantartikels</li> <li>• Veldsketse</li> <li>• Tabelle</li> </ul>			
		Word die korrekte data vir elke faktor soos genoem in die inleiding (A) aangebied?			

		Het elke stel data die toepaslike opskrif/verwysing?			
<b>D</b>	<b>Analise</b>	Word elke faktor wat in die inleiding genoem is op 'n sinvolle wyse beskryf en geïnterpreteer			
		Is die resultate van die verskillende stelle data vergelyk?			
		Toon die inligting vir elke faktor die analise wat nodig is vir begrip van of die doel of hipotese bewys kan word of weerlê word?			
<b>E</b>	<b>Gevolgtrekking en Evaluering</b>	Is elke faktor geëvalueer en is aanbevelings vir verbetering gemaak?			
		Is die algehele gevolgtrekking gestaaf/bevestig?			
		Is die beperkings van die proses, inligting of data-insameling geïdentifiseer en bespreek?			
		Is die doelwit of die hipotese bewys of weerlê deur die bereiking van die uitkomst?			
<b>F</b>	<b>Beplanning en Organisasie</b>	Word die navorsingsprojek op die volgende wyse uiteengesit?			
		• Dekblad			
		• Inhoudsblad			
		• Bladsye genommer			
		• Verwysingslys (bibliografie) is gegee			
		Word alle diagramme, grafieke, foto's korrek benoem en die bron genoem?			
		Is daar behoorlike kruisverwysing binne die teks?			
		Word die inligting in logiese volgorde aangebied en is die navorsingsproses gevolg?			
		<b>Internet-navorsing</b>			
		Is al die materiaal ingesluit by die projek? (Addendum)			
		• Is al hierdie data verwerk?			
		• Is alle Internet-data korrek aangedui in die teks? (bronnemateriaal)			
		• Is al die internetwebtuistes korrek aangedui in die verwysingslys (bibliografie)?			

Algemene kommentaar \_\_\_\_\_

\_\_\_\_\_

\_\_\_\_\_

Assessor \_\_\_\_\_

Datum \_\_\_\_\_



## VLAKBESKRYWINGS VIR DIE PROJEK

### A Inleiding: Mikpunte en Doelstellings (15 punte)

In hierdie afdeling moet aan die volgende kriteria voldoen word:

- Die inleiding moet die doel van die studie in breë trekke insluit
- 'n Doelstelling of hipotese word gevorm
- Uitkomste of doel van die navorsing word gegee
- As die navorsing plekspesifiek is, word die ligging beskryf? (liggingkaart ingesluit)
- Is die agtergrondgeskiedenis van die gebied, kwessie of navorsing, beskryf (gekontekstualiseer)?
- Is die faktore vir ondersoek afgebaken en duidelik gestel?
- Is die toepaslike volgorde van die ondersoek bepaal?
- Is die geldigheid van die ondersoek/navorsing geregverdig?

Vlak	Punte	Beskrywing
2 – 3	0 – 5	Die breë trekke van die studie is net kortliks genoem. Die algemene agtergrond is skaars in ag geneem. Min of geen poging is aangewend om vrae, doel, of hipotese te stel nie. Die doel van die studie is nie genoem nie. Die volgorde van die studie is nie gestel nie.
3 – 4	6 – 7	Die breë trekke van die studie is genoem. 'n Poging is aangewend om die doelwitte soos 'n probleem, kwessie of doel van die studie te identifiseer. Die doel van die studie is genoem. Die volgorde van die ondersoek is nie gestel nie.
4 – 5	8 – 9	'n Voldoende tot bevredigende poging om bogenoemde kriteria te noem en te hanteer is aangewend. Die leerder het tekens van die vermoë om kwessies te isoleer getoon en kan geografiese vrae van sy/haar eie stel. Die doel of hipotese is gestel. 'n Poging is aangewend om die toepaslike volgorde van ondersoek te identifiseer.
5 – 7	10 – 11	'n Goedgedefinieerde en geregverdigde ondersoekbuitelyn word aangebied. Die kriteria hierbo is bevredig; doelwitte is gestel en 'n duidelike uiteensetting van die toepaslike volgorde van die ondersoek is gegee. Die leerder verskaf 'n mate van regverdiging vir die werk.
7+	12 – 15	Bogenoemde kriteria is bevredig. Die navorsing is gekontekstualiseer. 'n Goedgedefinieerde en geregverdigde ondersoekbuitelyn word aangebied. Die kriteria hierbo is bevredig. Die leerder gee 'n geldige regverdiging vir die werk.

### B Data-insameling en Rekordhouding (20 punte)

In hierdie afdeling moet aan die volgende kriteria voldoen word:

- Beskrywing en verduideliking van die metodes gebruik om die data of inligting in te samel en op te teken.
- Is data ingesamel vir elke faktor wat afgebaken en gestel is in die inleiding (A)?
- Is die ingesamelde data aangebied in die vorm van tabelle, vraestelle ensovoorts? Is daar bewys van hierdie data-insameling in die Addendum?
- As enige probleme teëgekome is tydens die data-insamelingproses, is daarop kommentaar gelewer?
- Is 'n gepaste monster-/steekproefgrootte gebruik?

Vlak	Punte	Beskrywing
2 – 3	0 – 5	Min of geen poging is aangewend om die metodes gebruik vir data-insameling te beskryf en verduidelik nie. Geen indikasie is gegee van die tipe data of inligting nodig nie. Die data aangebied is lukraak opgeteken met min begrip vir die belang van die bepaalde inligting. Geen aanduiding van probleme is verskaf nie.
3 – 5	6 – 9	'n Redelike beskrywing en verduideliking van metodes gebruik vir die insameling van data word gegee. 'n Mate van regverdiging vir die tipe data wat nodig word vir die navorsing is gegee. Die inligting wat ingesamel is, is redelik georden en is relevant genoeg vir 'n basiese ondersoek. Daar is na een of twee probleme verwys, t.o.v. die insameling van data. Omvang van monstergrootte is beperk.
5	10 – 11	Die leerder het 'n duidelike greep op die prosedures vir die identifisering en insameling van data. Die metodes word duidelik verklaar of geregverdig. Daar is genoegsame inligting vir die studie en kommentaar is gelewer op sommige probleme. 'n Klein steekproef is gebruik.
6 – 7	12 – 15	Die leerder is in staat om 'n duidelike ondersoekproses te beskryf en te verduidelik. Die kriteria is volledig bevredig. Probleme by data-insameling is verduidelik. 'n Klein steekproef is gebruik, maar met regverdiging. Daar is 'n mate van bewys van data-insameling in die Addendum.
7+	16 – 20	Die relevante data is ingesamel. Metodes word beskryf en enige probleme tydens data-insameling is verduidelik. Data word ingesamel vir elke faktor op 'n relevante en sinvolle wyse. Bewys van data-insameling is teenwoordig in die Addendum en die monstergrootte is groot genoeg om betekenisvolle inligting saam te stel.

### C Aanbieding van data (20 punte)

**In hierdie afdeling moet aan die volgende kriteria voldoen word:**

- Is die data wat vir hierdie aanbieding geselekteer is, verteenwoordigend van die doel van die studie
- Is die data aangebied op 'n sinvolle wyse?
- Is 'n gepaste verskeidenheid en reikwydte van aanbiedingstegnieke gebruik?
- Is daar 'n toepaslike opskrif/verwysing by elke stel data?
- Is data aangebied vir elke faktor wat in die inleiding genoem is? (A)?

Vlak	Punte	Beskrywing
2 – 3	1 – 5	Een of twee aanbiedingstegnieke is gebruik met geen verwysing na hul gepastheid nie. Aanbiedingsvaardighede en korrekte uitleg is swak.
3 – 4	6 – 9	'n Beperkte reeks aanbiedingstegnieke is gebruik met 'n redelike mate van akkuraatheid en toepaslikheid.
5	10 – 11	'n Verskeidenheid aanbiedingsmetodes is gebruik, soos kaarte, grafieke, foto's, ens. Dit is akkuraat aangebied en het gepaste titels, benamings en skale in die meeste gevalle. Aanbiedings hou nie altyd verband met die faktore wat ondersoek is nie.
6 – 7	12 – 15	'n Wye reeks tegnieke is gebruik om die data te vertoon. Sommige metodes is gekombineer en die aanbieding is oorspronklik. Die aanbieding van die data en die metodes gebruik is relevant tot die ondersoek. Die inligting word akkuraat en netjies vertoon.
7+	16 – 20	Al bogenoemde kriteria is bevredig. Elke faktor wat in die inleiding gestel is, is aangebied met gebruik van die mees toepaslike aanbiedingsmetode.

**D Analise (20 punte)**

**In hierdie afdeling moet aan die volgende kriteria voldoen word:**

- Is elke faktor wat in die inleiding gestel is, beskryf en geïnterpreteer op 'n sinvolle wyse?
- Is die resultate van die stelle data vergelyk?
- Bevat elke faktor se inligting die analise wat nodig is om te toon of die doel of hipotese bewys of verwerp sal word?

Vlak	Punte	Beskrywing
2 – 3	0 – 5	Die leerders maak slegs kort stellings oor die verskillende stelle data sonder veel betekenis.
3 – 4	6 – 9	Data word in 'n mate van detail beskryf, maar sonder werklike analitiese kommentaar. Enkele idees oor die doel van die studie word miskien genoem.
5	10 – 11	Elke datastel word beskryf en die leerder het die vermoë om 'n paar analitiese opmerkings te maak. Die leerder kan resultate van verskillende stelle inligting vergelyk. Enkele opsommende opmerkings is gemaak.
6 – 7	12 – 15	Elke datastel is in detail geanaliseer en vergelykings is getref tussen stelle inligting. Die leerder se opsommende analitiese opmerkings is bevoeg en akkuraat. Enkele besonderhede kom kort.
7+	16 – 20	Die bogenoemde kriteria is bevredig. Elke faktor is in diepte geanaliseer en daar is aangedui of die doel of hipotese bewys of verwerp is.

**E Gevolgtrekking en Evaluering (10 punte)**

**In hierdie afdeling moet aan die volgende kriteria voldoen word:**

- Is elke faktor geëvalueer en is aanbevelings ter verbetering gemaak?
- Is die resultate opgesom en 'n algehele gevolgtrekking bevestig?
- Is die beperkings van die inligting of data-insameling geïdentifiseer en bespreek?
- Het hierdie beperkings verwys na vooroordeel, waardes en houdings van die betrokke persone?
- Is die doel of hipotese bewys of verwerp volgens die uitkomst van die navorsing?

Vlak	Punte	Beskrywing
2 – 3	0 – 3	Min of geen poging is aangewend om gevolgtrekkings te maak nie. Die stellings in die inleiding is dalk bloot herhaal. Beperkings word nie genoem nie.
3 – 5	4	Daar kan verwys word na een of twee eenvoudige slotstellings met betrekking tot die algemene doel. Stellings hou nie verband met die werk wat gedoen is nie. Een of twee beperkings kan dalk genoem word.
5 – 6	5	Die leerder maak 'n paar moeite word slotopmerkings met betrekking tot die oorspronklike doel en die werk wat onderneem is. 'n Mate van waardering vir die beperkings van die proses, inligting- of data-insameling is teenwoordig. Werklike evaluering van die studie kom kort.
6 – 7	6 – 7	Die leerder voldoen aan die bostaande kriteria.. Grondige evalueringsopmmerkings word gemaak en begrip vir die beperkings van die proses, inligting- of data-insameling sowel as verwysing na vooroordeel, waardes en houdings van die betrokke persone is teenwoordig. Die leerder is in staat om te toon dat die oorspronklike doel of hipotese bewys of verwerp is. Sodoende word die uitkomst van die navorsing bevredig.
7+	8 – 10	Die bogenoemde kriteria is bevredig. Elke faktor wat geïsoleer is in (A) slotopmerkings en 'n algehele gevolgtrekking is gemaak. Voorstelle vir verdere navorsing is gemaak asook hoe beperkings hanteer kan word.



**F Beplanning en Organisasie (15 punte)****In hierdie afdeling moet aan die volgende kriteria voldoen word:**

- Bewys van tydbestuur, logiese volgorde, kruisverwysing en die algehele samehang van die projek
- aandag aan detail, soos bladsynommers, inhoudsopgawe, bronnelys (of bibliografie) en korrekte verwysingstegniek binne die teks
- Is die gebruik van die Internet (indien gebruik vir navorsing) gemonitor en is die verwerking van die materiaal merkbaar?

Vlak	Punte	Beskrywing
2 – 3	0 – 5	Daar is min bewys organisasie en logiese volgorde (geen inhoudsopgawe of bladsynommers nie). Die projek bestaan hoofsaaklik uit gefragmenteerde stukkies materiaal.
3 – 4	6 – 7	Sekere detail soos bladsynommers en die inhoud is volledig. Min tekens van ordelike struktuur in sommige dele van die studie. Verwysing is onvolledig.
4 – 5	8 – 9	Die projek toon samehang van begin tot end, met genoegsame aandag aan detail. 'n Paar besonderhede is dalk onvolledig. Volgorde is logies.
5 – 7	10 – 11	Aan die algehele organisasie en volgorde van die projek kom min kort. Dit is duidelik dat aandag gegee is aan detail en die projek is voorsien van 'n struktuur en algemene voorkoms wat dit vir die leser 'n plesier maak om te eksamineer. Verwysing is volledig.
7+	12 – 15	Die projek bevredig al bogenoemde kriteria. Verwysing is volledig en duidelike kruisverwysing word gevind by Afbeeldings, Tabele en Foto's.

## 11. PROJEK ASSESSERINGSVORM



## ASSESSERINGSVORM VIR 'N PROJEK

Naam van Leerder/s: \_\_\_\_\_ Titel van Projek: \_\_\_\_\_

Tipe aanbieding: \_\_\_\_\_

	Assesseringskriteria	Moontlike punt	Leerder/s se punte	Kommentaar
<b>A</b>	<b>Inleiding: Mikpunte en doelstellings</b>	<b>15</b>		
<b>B</b>	<b>Data-insameling en Rekordhouding</b>	<b>20</b>		
<b>C</b>	<b>Data-aanbieding</b>	<b>20</b>		
<b>D</b>	<b>Analise</b>	<b>20</b>		
<b>E</b>	<b>Gevolgtrekking en Evaluering</b>	<b>10</b>		
<b>F</b>	<b>Bepanning en Organisasie</b>	<b>15</b>		
	<b>Totaal</b>	<b>100</b>		
	<b>FINALE PUNT: <math>100 \div 5</math></b>	<b>20</b>		

Algemene kommentaar:

---



---

Assessor: \_\_\_\_\_ Moderator: \_\_\_\_\_ Datum: \_\_\_\_\_

IEB COPYRIGHT

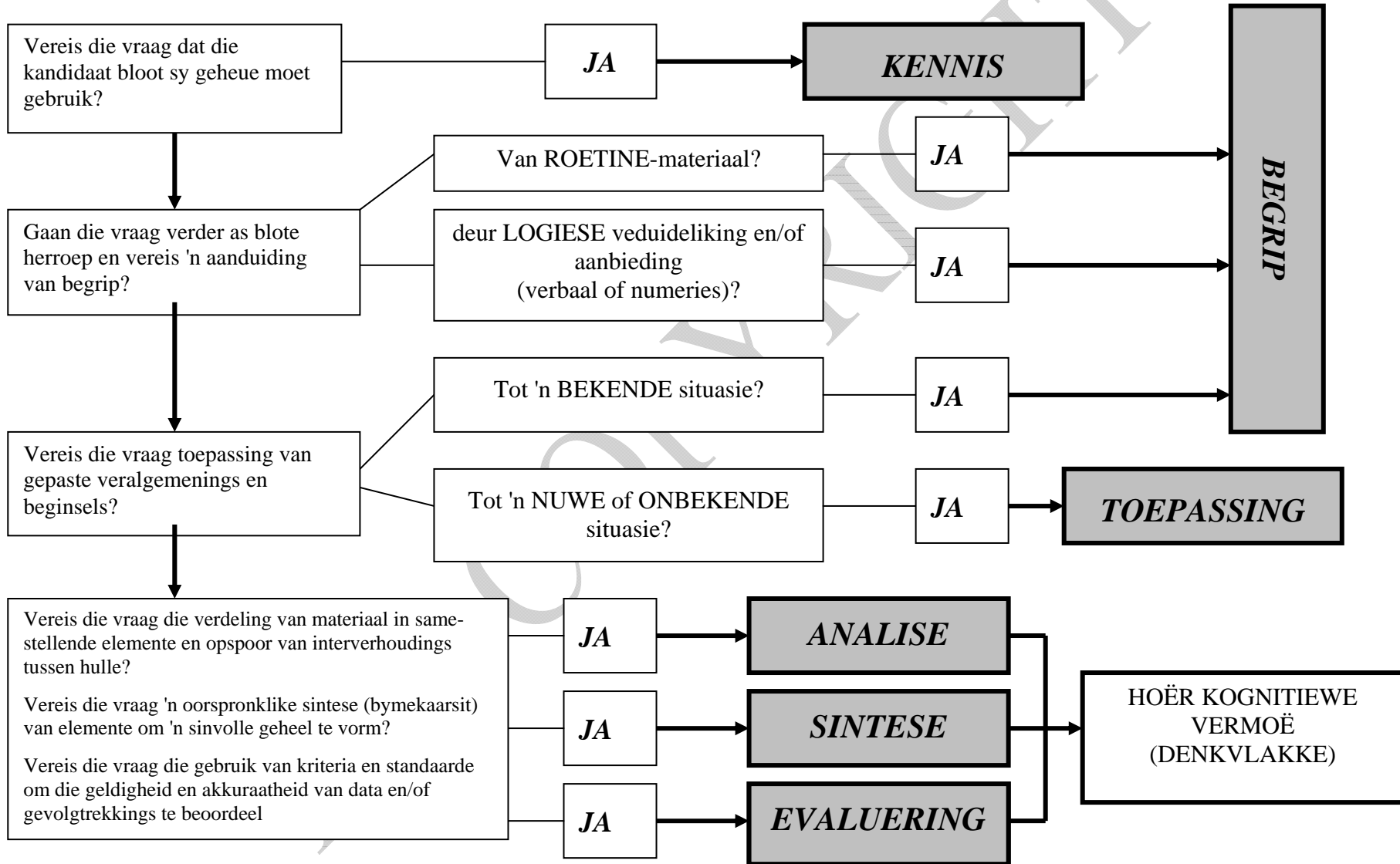
## 12. TAKSONOMIE VAN DENKVLAKKE VIR GEOGRAFIE

## GEBASEER OP BLOOM SE TAKSONOMIE VAN OPVOEDKUNDIGE DOELWITTE

%	Vlak	Beskrywing	Verduideliking	Vaardighede getoon	Aksie-werkwoorde	Tipe vraag	Gepaste taak
40%	6	<b>Evaluering</b>	Beoordeel volgens sekere kriteria	Vergelyk en kontrasteer tussen idees; bepaal waarde van teorieë; maak keuses gebaseer op beredeneerde argumente; bevestig waarde van bewyse; herken vooroordeel; maak kritiese voorspellings van idees	Assesseer, evalueer, voorspel, ontwerp, regverdig, bevestig, interpreteer, debatteer	Oopeinde; voorspellend, soos vir weer-risiko's; oorweeg die voor- of teendele van 'n situasie en beoordeel; neem 'n vraag en betoog 'n saak; voorspel 'n uitkoms	Ontwerp 'n strategie; skryf 'n verslag; aanbevelingsbrief; neem deel aan debat; evalueer 'n opname; Kritiek: bied oplossings vir 'n probleem
	5	<b>Sintese</b>	Die vermoë om elemente saam te voeg om 'n nuwe geheel te vorm	Gebruik ou idees om 'n nuwe te skep, veralgemeen uit gegewe feite, verbind kennis uit verskeie areas, maak gevolgtrekkings	Integreer, kombineer, modifiseer, stel saam, konstrueer, verantwoord, suggereer, bewys	Stel 'n plakkaat op; Beplan 'n strategie om...	Probleemgebaseerde opstel; ontwerp 'n advertensie; skep 'n breinkaart; skryf 'n radio/TV waarskuwing vir gevare
	4	<b>Analise</b>	Die vermoë om 'n geheel in sy onderdele te verdeel. Elemente wat ingebed is in 'n geheel word geïdentifiseer en die verbande tussen die elemente word herken.	Identifiseer patrone, herken verbande tussen patrone, organisasie van dele, identifiseer komponente	Analiseer, orden, verduidelik, verbind, klassifiseer, vergelyk, kontrasteer, annoteer, onderskei, trek diagram, illustreer, formuleer, brei uit, verken	Konstrueer 'n vloeiagram Doen 'n rolspel oor...	Analiseer 'n advertensie; konstrueer 'n vloeiagram; annoteer 'n diagram om verbande te toon
60%	3	<b>Toepassing</b>	Die vermoë om inligting in nuwe situasies te gebruik	Gebruik inligting, verskeie metodes, konsepte, teorieë in nuwe situasies, los probleme op deur die gebruik van vereiste vaardighede en kennis	Pas toe, demonstreer, toon, los op, ondersoek, modifiseer, konstrueer, berei voor, klassifiseer, voer onderhoud, lewer kommentaar, bepaal	Teken 'n veldskets of gee 'n visuele perspektief; verduidelik proses vanuit 'n visuele bron	Herken kenmerke en verduidelik verhoudings; stel 'n vraelys op; bied 'n weerberig aan
	2	<b>Begrip</b>	Eerste vlak van verstaan, herroep en verstaan van inligting, beskryf die betekenis van	Verstaan inligting, begryp betekenis, dra kennis oor op 'n nuwe konteks, interpreteer feite, vergelyk, kontrasteer, orden, groepeer, voorspel gevolge	Som op, beskryf, bereken, bespreek, beraam, verduidelik, gee 'n voorbeeld, skets, demonstreer, onderskei	Werk vanuit bronnemateriaal soos foto's, kaarte, artikels, grafieke, beelde en spotprent en strokies.	Stel 'n tabel op; vereenvoudig deur 'n skets te teken, bv. 'n sinoptiese kaart; som 'n koerantartikel op; resenseer 'n film; oordragtaak: werk met grafieke, data of lees van 'n studie.
	1	<b>Kennis</b>	Onthou van feite. Slegs herroep	Waarneming en herroep van inligting; herhaalde kennis	Lys, definieer, noem, identifiseer, pas by, neem waar, vind, benoem, kies	Pas bymekaar; waar of vals; maak inskrywings op diagram; veelvoudige keuse	Basiese kaart met 'n aantal kenmerke om te identifiseer (1 – 20); Identifiseer kenmerke op 'n diagram; lys feite
		<b>Gefragmenteerde Kennis</b>	Foutiewe herroep van kennis	Kan nie akkuraat of samehangend herroep nie.			

13. HOE OM VRAE TE KATEGORISEER

**TAKSONOGRAM VIR GEOGRAFIE, GEBASEER OP BLOOM SE TAKSONOMIE VAN OPVOEDKUNDIGE DOELWITTE**



14. ASSESSERINGSMATRIKS VIR ASSESSERINGSONTWERP



**ASSESSERINGSMATRIKS VIR ASSESSERINGSONTWERP**

Vakgebied: \_\_\_\_\_

Graad: \_\_\_\_\_

Datum: \_\_\_\_\_

Onderwerp: \_\_\_\_\_

Taak: \_\_\_\_\_

			Denkvlakke ( Aangepaste Bloom) – LOD (60%) en HOD (40%)					
Vraag	Fokus	Aksiewerk- woord van vraag	Kennis 1	Begrip 2	Toepassing 3	Analise 4	Sintese 5	Evaluering 6
<b>Totale punte per denkvlak</b>								

						<b>60%</b>	<b>40%</b>
--	--	--	--	--	--	------------	------------

IEB COPYRIGHT